

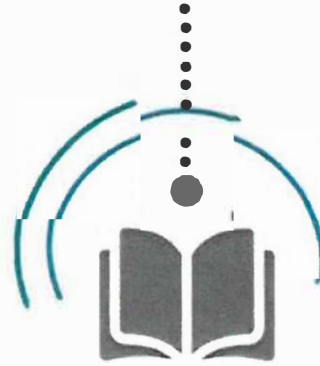


AOU

الجامعة العربية المفتوحة
Arab Open University



مخطط توضيحي لنموذج التعلم والتعليم في الجامعة



الجامعة العربية المفتوحة



المقدمة

عندما بادر صاحب السمو الملكي الأمير طلال بن عبدالعزيز رحمه الله تعالى عام ١٩٩٦م بإنشاء الجامعة العربية المفتوحة، كان محور رسالتها توفير التعليم العالي للمتعلم أينما كان، من أجل إعداده ليكون قادراً على الإسهام في التنمية الوطنية وعندما بدأت الجامعة عملها عام ٢٠٠٢م انتهجت أنموذجاً تعليمياً فريداً في نوعه كان لها السبق فيه في العالم العربي؛ أنموذجاً يعتمد على تقنيات المعلومات الرقمية التي تتجاوز حواجز الزمان والمكان؛ موفرة الوصول للمعرفة من قبل المتعلم من أي مكان وفي أي وقت. ومن ثم أصبحت الجامعة بيت خبرة في التعليم المفتوح النوعي والمدمج الذي يضمن تحقيق مخرجات تعلم محددة ومطلوبة في سوق العمل، ومعتمدة محلياً وعالمياً .

ينطلق هذا النموذج من رسالة الجامعة ورؤيتها، ومن الأهداف المرسومة لها؛ وتم تأسيسه على مبادئ جوهرية أهمها: تجاوز عوائق الزمان والمكان في التعلم (التعلم من أي مكان وفي أي وقت)؛ ومبدأ المرونة الذي يمكن الجامعة من التحول من نمط التعليم المدمج إلى نمط التعليم الإلكتروني الرقمي الكامل، حسب ماتمليه الظروف والأزمات؛ وبحيث تستمر عملية التعلم والتعليم الذي هو من أجل حقوق الإنسان، ومن أكبر العوامل المؤدية إلى تنمية وطنية حقيقية.

يوفر النموذج المصادر اللازمة لإحداث التعلم، وعلى رأسها مصادر المعرفة بكل أنواعها، التي يستطيع من خلالها المتعلم تحقيق مخرجات التعلم في المقررات الدراسية .

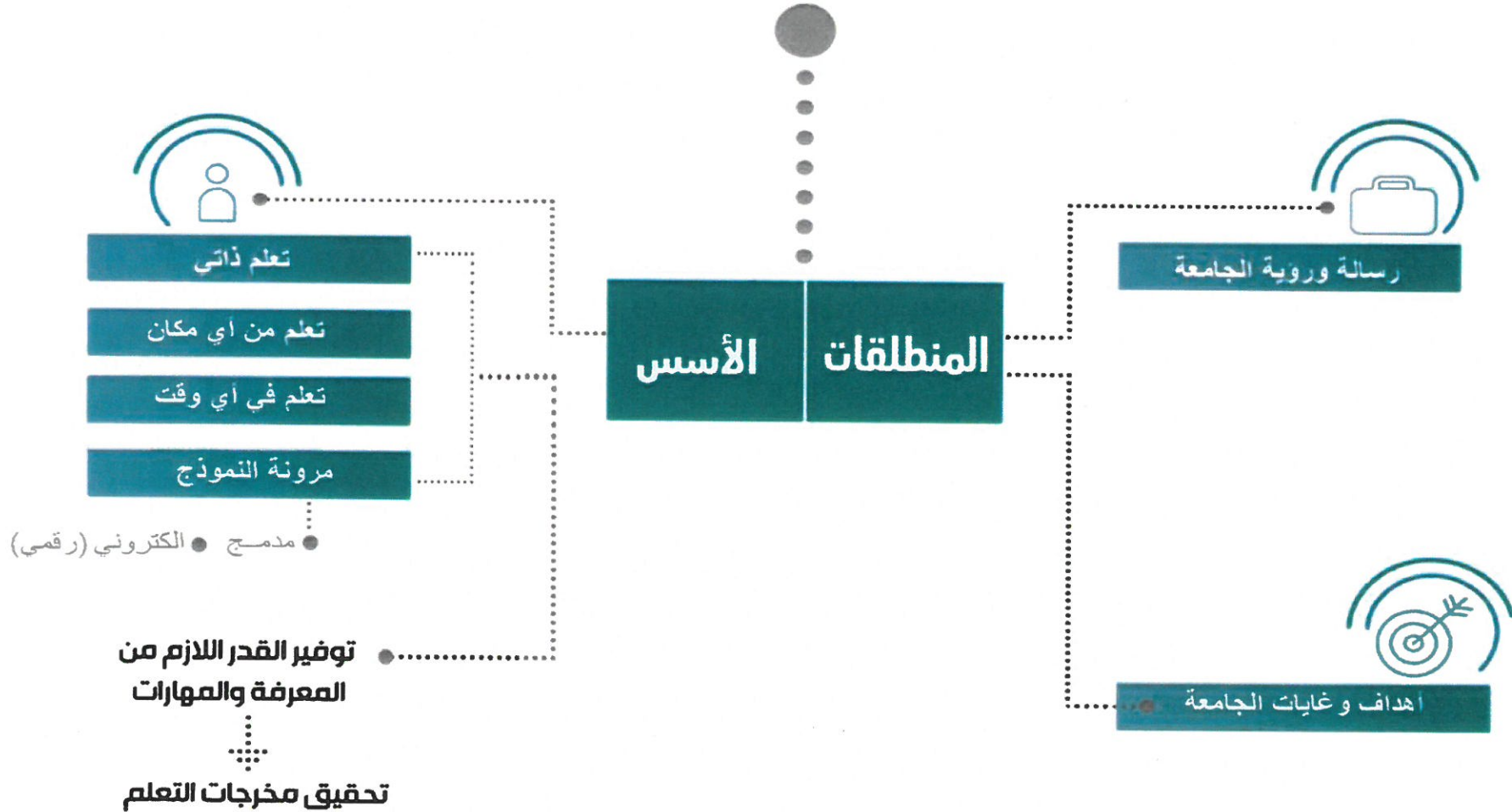
للمنموذج ستة عناصر رئيسية يوجهها كلها مخرجات التعلم المحددة في كل مقرر دراسي، ولكل عنصر منها مكونات محددة ومتطلبات لجودة الأداء وإجراءات دقيقة للأداء.

العناصر الخمسة الأولى هي : اللقاءات الصفية المباشرة ، واللقاءات الافتراضية، والمحتويات الرقمية بأنواعها، والنشاطات المتزامنة، والنشاطات غير المتزامنة. والعنصر السادس وهو العنصر الأهم الذي يضمن نجاح العناصر الأخرى " قياس مخرجات التعلم" الذي تمتلك الجامعة له نظاماً دقيقاً، محدد المعالم والاداءات يتم تنفيذه ومراقبته بمنهجيته عالية؛ فهو يحتوي على عناصر من أهمها تقويم الممتحنين الخارجيين الذي تطبقه الجامعة منذ نشأتها، وتعتبر الوحيدة في ذلك في العالم العربي .

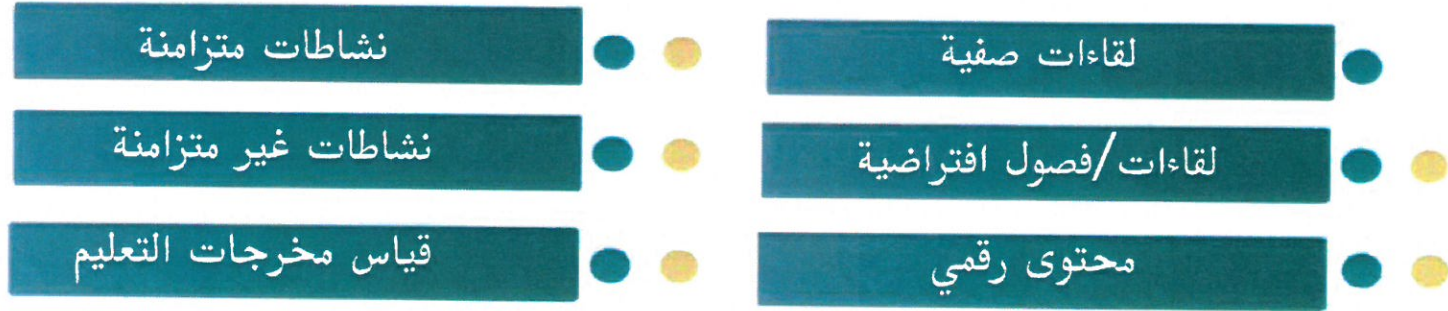
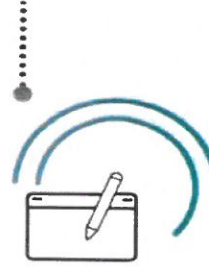
أ.د. محمد بن إبراهيم الزكري

رئيس الجامعة العربية المفتوحة في الوطن العربي

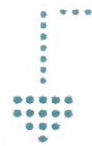
نموذج التعلم والتعليم في الجامعة العربية المفتوحة



عناصر النموذج



● تعليم إلكتروني (رقمي كامل) ● تعليم مدمج



- ✓ الماهية ✓ المكونات/الأنواع
- ✓ متطلبات جودة الأداء ✓ الكيفية / الإجراءات

1. لقاءات صفية مباشرة

الماهية

لقاءات مباشرة بين الطالب و المشرف الأكاديمي في الحرم الجامعي تغطي جوانب علمية من المقرر الدراسي لتعزيز تحقيق الطالب مخرجات التعلم وفق جدول زمني محدد سلفاً . تمتاز بأنها لقاءات تفاعلية متعددة الاتجاهات . تركز على دور الطالب المحوري و الإيجابي في العملية التعليمية و دور المشرف الأكاديمي كموجه و مساند و ميسر للتعلم الذاتي.

المكونات / الأساليب

- تبادل الحوار وحل المشكلات.
- نشاطات صفية مباشرة.
- عصف ذهني ومناقشات.
- شرح المفاهيم صعبة الفهم.
- حالات دراسية.
- تطبيقات وممارسات عملية.
- أسئلة / استفسارات / أمثلة).
- تعليم مصغر / مجموعات تعاونية / تشاركية.
- عروض تقديمية.
- حلقات دراسية.

متطلبات جودة الأداء

- أن يكون الطالب ملماً بدوره وأن يكون مشاركاً بصورة فاعلة في عملية التعلم.
- أن يكون المشرف الأكاديمي على دراية بأدواره المتعددة في الإشراف و التوجيه و الإرشاد و إدارة العملية التعليمية.
- توفر الوسائط التعليمية المساعدة داخل الصف (مثل السبورة الذكية/شاشات العرض/أجهزة الكمبيوتر/انترنت).
- الاستعداد الكامل من قبل الطالب والمشرف الأكاديمي قبل بدء اللقاء.
- التدريب و التطوير المستمر للمشرفيين الأكاديميين.
- تقويم الأقران (الزيارات الصفية).
- متابعة اللقاءات الصفية من قبل المنسقين.
- مشاركة الممارسات الصفية الجيدة.

الكيفية / الإجراءات

- تحديد عدد اللقاءات الصفية لكل مقرر و أوقاتها.
- إعداد التقويم لكل مقرر ونشره على الموقع ونظام إدارة التعلم (LMS).
- الإستعداد المسبق من قبل الطالب طبقاً لتقويم المقرر.
- التخطيط و الإستعداد الجيد لكل لقاء صفي من قبل المشرف الأكاديمي.
- تحديد الوحدات و والنشاطات الدراسية المطلوبة من الطلبة في إطار الاستعداد للقاء الصفي.
- الحرص على تحديد الأهداف التعليمية و مخرجات التعلم في بداية كل لقاء صفي.
- إدارة اللقاء الصفي و تزويد الطلاب بالتغذية الراجعة المناسبة.
- التنوع في الإستراتيجيات المتبعة و الوسائط المساعدة.
- تصميم أنشطة تعليمية تساهم في تحقيق مخرجات التعلم.
- دمج الطالب في العملية التعليمية وأشراكه في اللقاءات الصفية.

2. لقاءات/فصول افتراضية

أ. "تعليم مدمج"

الماهية

لقاءات افتراضية مجدولة بين الطالب و المشرف الأكاديمي عبر نظام الفصول الافتراضية المعتمد للجامعة ، يتم فيها تعزيز الجوانب العلمية للمقرر الدراسي، التي غطتها اللقاءات الصفية المباشرة من أجل تحقيق الطالب لمخرجات التعلم. يكون الطالب فيها المحور الذي يقوم بالمناقشة و عرض الأسئلة و الإحتياجات العلمية، ويقوم فيها المشرف بالإستجابة اللازمة لما يعرضه الطلبة

المكونات / الأساليب

- ✓ فصول افتراضية تفاعلية متزامنة حلقات دراسية.
- ✓ إشراف أكاديمي.
- ✓ كل مايعزز عملية النقاش بين الطالب /الطلبة و المشرف الأكاديمي من مواد تعليمية و محتويات معرفية مسموعة و مرئية.
- ✓ ورش عمل افتراضية.
- ✓ إرشاد أكاديمي افتراضي.
- ✓ نقاش مشاريع الطلبة افتراضياً.
- ✓ نقاش أبحاث ورسائل الدراسات العليا افتراضياً.

متطلبات جودة الأداء

- ✓ إعداد جدول اللقاءات الافتراضية التعزيزية و الإلتزام به.
- ✓ جاهزية نظام الفصول الافتراضية المستخدمة.
- ✓ الدعم الفني المستمر قبل و أثناء و بعد اللقاءات الافتراضية.
- ✓ تسجيل اللقاءات الافتراضية و جعلها متاحة على نظام إدارة التعلم المركزي.
- ✓ التقويم المستمر للقاءات الافتراضية و استطلاع آراء الطلبة.
- ✓ المتابعة المستمرة للقاءات الافتراضية وتعزيز قدرتها على الدعم العلمي للطلبة و تعزيز تحقيقهم لمخرجات التعلم.
- ✓ توافر الأدوات و الإمكانيات التقنية لدى الطالب و المشرف الأكاديمي.
- ✓ مشاركة الممارسات الافتراضية الجيدة.

الكيفية / الإجراءات

- ✓ تحديد جدول اللقاءات الافتراضية التعزيزية لكل مقرر وكل مشرف أكاديمي.
- ✓ نشر الجدول على الموقع و في نظام إدارة التعلم.
- ✓ الإستعداد المسبق من قبل الطالب وذلك طبقاً لتقويم المقرر.
- ✓ الإستعداد المسبق من الطالب بالأسئلة و محاور النقاش و بالاحتياجات التعليمية الخاصة به.
- ✓ الإستعداد المسبق و التخطيط من المشرف الأكاديمي للقاء الافتراضي.
- ✓ التأكد من جاهزية التقنيات المطلوبة لعقد اللقاء (جهاز حاسوب مزود بكاميرا ومايك و تابلت لوحى مع قلم رقمى للكتابة أو الرسم).
- ✓ اختيار التطبيق أو البرنامج المناسب.
- ✓ توافر إنترنت ذو سرعة عالية.

2. لقاءات افتراضية.

ب. "تعليم إلكتروني / رقمي كامل"

الماهية

لقاءات افتراضية مباشرة "تزاملية" بين "الطالب و المشرف الأكاديمي تغطي جوانب علمية من المقرر الدراسي لتعزيز تحقيق الطالب مخرجات التعلم وفق جدول افتراضي زمني محدد سلفاً. تمتاز بأنها لقاءات تفاعلية متعددة الاتجاهات. تركز على دور الطالب المحوري و الإيجابي في العملية التعليمية و دور المشرف الأكاديمي / كموجه ومساند و ميسر للتعلم الذاتي.

المكونات / الأساليب

- ✓ عروض تقديمية افتراضية.
- ✓ شرح المفاهيم و المحاور صعبة الفهم (افتراضياً).
- ✓ تعليم مصغر/مجموعات تعاونية/ تشاركية افتراضية.
- ✓ عصف ذهني و مناقشات افتراضية (اسئلة/استفسارات/امثلة...).
- ✓ تطبيقات وممارسات عملية افتراضية. ✓ تبادل الحوار وحل المشكلات
- ✓ إرشاد أكاديمي افتراضي. ✓ افتراضياً.
- ✓ نشاطات افتراضية مباشرة. ✓ حلقات دراسية افتراضية.

متطلبات جودة الأداء

- ✓ أن يكون الطالب ملماً بدوره وأن يكون مشاركاً بصورة فاعلة في عملية التعلم الافتراضي.
- ✓ أن يكون المشرف الأكاديمي على دراية بأدواره المتعددة في الإشراف و التوجيه و الإرشاد و إدارة العملية التعليمية افتراضياً.
- ✓ توفر الوسائط التعليمية المساعدة للمحاضرات الافتراضية.
- ✓ الاستعداد الكامل من قبل الطالب و المشرف الأكاديمي قبل بدء اللقاء الافتراضي.
- ✓ التدريب و التطوير المستمر للمشرفين الأكاديميين بمستجدات التعليم الافتراضي.
- ✓ متابعة اللقاءات الافتراضية من قبل المنسقين.
- ✓ تقويم الأقران و مشاركة الممارسات الجيدة الافتراضية.

الكيفية / الإجراءات

- ✓ تحديد عدد اللقاءات الافتراضية لكل مقرر و أوقاتها.
- ✓ إعداد التقويم لكل مقرر ونشره على الموقع ونظام إدارة التعلم (LMS).
- ✓ التخطيط و الاستعداد الجيد لكل لقاء افتراضي من قبل المشرف الأكاديمي.
- ✓ الإستعداد المسبق من الطالب بالأسئلة و محاور النقاش و بالاحتياجات التعليمية الخاصة به.
- ✓ تحديد الوحدات و والنشاطات الدراسية المطلوبة من الطلبة في اطار الاستعداد للقاء الافتراضي.
- ✓ الحرص على تحديد الأهداف التعليمية و مخرجات التعلم في بداية كل لقاء افتراضي.
- ✓ التنوع في الاستراتيجيات المتبعة و الوسائط المساعدة.
- ✓ تصميم أنشطة تعليمية افتراضية تساهم في تحقيق مخرجات التعلم.
- ✓ دمج الطالب في العملية التعليمية
- ✓ و اشراكه في اللقاءات الافتراضية.
- ✓ إدارة اللقاء الافتراضي وتزويد الطلاب
- ✓ بالتغذية الراجعة المناسبة.

3. محتوى إلكتروني

الماهية

مصادر متنوعة للتعليم و التعلم (كتابية/سمعية/بصرية) تتوافر في بيئة التعلم الإلكتروني لتحقيق التعليم إلكترونياً و اكساب الطلبة المعرفة و المهارات المناسبة لمخرجات التعلم والأهداف التعليمية .

المكونات /الأساليب

- المحتوى الدراسي للمقررات Course syllabus .
- تقويم المقررات course calendars .
- العروض التقديمية.
- المواد التكميلية supplementary materials .
- أدوات تعلم/كائنات تعلم/ وسائط تعلم (Learning Objects) .
- المنتديات (Forums) .
- الإختبارات التجريبية.
- الدروس (Lessons)
- المحاكيات (Simulations) .
- المحتوى الرقمي .
- مقاطع فيديو مسجلة .
- نصوص مكتوبة أو مسموعة .
- الكتب التفاعلية الإلكترونية.
- نشاطات منهجية و غير منهجية.
- تطبيقات وبرمجيات تعليمية .
- مصادر تعلم مفتوحة .

متطلبات جودة الأداء

- الأدوات والبنية التحتية.
- جاهزية نظام تعلم الطالب .
- تدريب جيد لأعضاء هيئة التدريس.
- دعم تقني جيد ومستمر .
- مهارة الطلاب في توظيف واستخدام تكنولوجيا التعلم الحديثة والهواتف الذكية و وسائل التواصل الإجتماعي .

الكيفية / الإجراءات

- توفير المحتويات الإلكترونية لكل مقرر دراسي.
- إعداد ونشر دليل الاستخدام. للطلاب و المشرف الأكاديمي.
- دراسة أداء الطلبة في المقرر.
- إتاحة الفرصة للطلبة والمشرفيين الأكاديميين لابداء آرائهم .
- تقويم المحتويات الإلكترونية بشكل دوري.
- تطوير النموذج وتعميمه علي باقي المقررات.

4. نشاطات متزامنة " تعلم متزامن "

الماهية

النشاطات تعلم مجدولة (أون لاين) تتم بشكل متزامن (في ذات الوقت) لتحقيق أهداف ومخرجات التعلم للمقرر الدراسي ، ويمكن أن يدخل عليها الطالب / الطالبة من أي مكان . في هذه النشاطات يستطيع الطالب / الطالبة: التفاعل مع المشرف الأكاديمي والزملاء الطلبة، وعرض الرؤى والأفكار ، والعمل الجماعي ، والحصول على التغذية الراجعة الوقئية ، والحصول على حلول سريعة للإشكاليات التي تواجههم.

المكونات / الأساليب

- ✓ المحاضرات الافتراضية المجدولة.
- ✓ البث الشبكي المجدول .web cast
- ✓ الإختبارات القصيرة المجدولة.

- ✓ الرسائل الإلكترونية الفورية .instant messaging
- ✓ نماذج التعلم التفاعلية .interactive learning models
- ✓ غرف النقاشات ، والدروس المباشرة المجدولة.
- ✓ لوحات النقاش الإلكترونية.
- ✓ الإتصال المرئي المجدول.
- ✓ النشاطات المتزامنة / الافتراضية المجدولة.
- ✓ الندوات عبر الإنترنت (Live Webinar).

متطلبات جودة الأداء

- ✓ الإعداد الجيد للنشاطات بحيث تكون مرتبطة بمخرجات التعلم للمقرر الدراسي.
- ✓ التنوع في النشاطات بحيث تغطي المستويات المعرفية المختلفة ومخرجات التعلم و الكفايات ومهارات التفكير العليا.
- ✓ توفير الأدوات الخاصة الإلكترونية للنشاطات المتزامنة.
- ✓ المتابعة والتغذية الراجعة ، والتقويم والتطوير المستمر.

الكيفية / الإجراءات

- ✓ تحديد الأهداف التعليمية وإرسالها للطلبة / نشرها.
- ✓ استخدام المحفزات السمعية والبصرية والمقروءة أثناء النشاطات المتزامنة مثل:
- ✓ إرسال التذكير المستمر للطلبة.
- ✓ ضبط النغمة الصوتية القياسية في بداية النشاط.
- ✓ تحديد توقعات التعلم .Outline expectations
- ✓ استخدام الأدوات البصرية المساعدة.
- ✓ عند استخدام النصوص مراعاة أن تكون قصيرة وسهلة القراءة.
- ✓ تحفيز الطلبة على المشاركة عن طريق طرح الأسئلة.
- ✓ تشجيع التعلم التعاوني بين الطلبة.
- ✓ تسجيل النشاط وجعله متوفر أون لاين على منصة إدارة التعلم التعليم.

5. نشاطات غير متزامنة " تعلم غير متزامن "

الماهية

النشاطات تعلم (أون لاين) يقوم بها الطالب في الوقت المناسب له، وبالسرعة والطريقة المناسبة لقدراته وإمكانياته وظروفه. تقيس هذه النشاطات قدرة الطالب على الوصول إلى المعلومات ومصادر المعرفة التي تساعد على تحقيق مخرجات التعلم وإظهار وإستعراض ما تعلمه والتواصل مع الزملاء والأساتذة في الوقت المناسب ومن المكان المناسب لكل طالب. يطلق على هذا النوع من التعلم (Location & Space Independent Learning) المستقل عن الموقع والسرعة بحيث يستطيع الطالب الدخول على مصادر المعرفة المتعلقة بالمقرر الدراسي ويتعلم منها بأسلوب وطريقة وبالسرعة المناسبة له.

المكونات / الأساليب

التعلم غير المتزامن يستخدم أدوات وأنظمة إلكترونية تمكن الطالب / الطالبة والأساتذة من التفاعل غير المتزامن وفقاً لأوقاتهم (ليست نشاطات مجدولة) ، هذا النوع يمكن أن يضم :

- ✓ البريد الإلكتروني.
- ✓ المحاكيات.
- ✓ المدونات.
- ✓ لوحات النقاش الإلكترونية Discussion boards.
- ✓ أدوات ومجموعات التواصل الإجتماعي Social Media Groups.
- ✓ الوثائق التعاونية السحابية Collaborative daament.incloud.
- ✓ العروض التقديمية والفيديوهات المسجلة بالمحاضرات الدراسية.
- ✓ مصادر المعرفة المكتوبة والمرئية والصوتية والرقمية.

متطلبات جودة الأداء

- ✓ توفير مصادر المعرفة التي تحقق مخرجات التعلم المحدودة لكل مقرر دراسي ، بحيث تكون سهلة التصميم والوصول . (المحتويات الإلكترونية المكتوبة ، المسموعة ، والمرئية) .
- ✓ توفير الفيديوهات التي تعرض مهارات محددة يحتاج الطالب لإكتسابها وتوفرها في الحاضنة المناسبة (قناة يوتيوب أو غيرها) .
- ✓ إعداد اختبارات قصيرة وأدوات تقويم تظهر للطالب / للطالبة درجة اكتسابها لمهارات محددة أو مخرجة محددة من مخرجات التعلم.
- ✓ التصميم المناسب للنقاشات غير المتزامنة (أون لاين) خلال أدوات التواصل الإجتماعي
- ✓ التصميم الجيد للمشاريع الجماعية ولكيفية عملها بشكل تعاوني غير متزامن مع تتبع التقدم في عملها
- ✓ توفير الأدوات الإلكترونية المناسبة اللازمة للنشاطات غير المتزامنة.
- ✓ إعداد اختبارات قصيرة وأدوات تقويم تظهر للطالب / للطالبة درجة اكتسابها لمهارات محددة أو مخرجة محددة من مخرجات التعلم.

الكيفية / الإجراءات

- ✓ تحديد أنواع و عدد من الأنشطة وتحميلها على الموقع (استهداف مهارات التعلم والتفكير العليا).
- ✓ تسجيل المحاضرات على شكل فيديو ورفعها في نظام إدارة التعلم للمقرر الدراسي ، ومن الأفضل المناسبة على التقارير الجماعية.
- ✓ ان تكون الفيديوهات أيضا على شكل معلومات مكتوبة وصور وعروض تقديمية.
- ✓ تحميل الفيديوهات التي تعرض مهارات معينة ليقوم الطالب باستعراضها.
- ✓ توجيه الطلبة إلى حلقات النقاش ، المنتديات، أدوات التواصل الإجتماعية ، أو غيرها من الأدوات لعمل النقاشات والحوارات المناسبة للمواضيع المطروحة للتعلم.
- ✓ توجيه الطلبة للأدوات المحددة لعمل المشاريع الجماعية والأدوات المناسبة لعمل التصحيحات المناسبة على التقارير الجماعية.
- ✓ إعداد الأسئلة المناسبة للاختبارات القصيرة التي تبين للطالب/ للطالبة مدى تحقيقه لمهارة محددة أو معرفة معينة.
- ✓ توفير التغذية الراجعة المناسبة بالأسلوب المناسب.

6. قياس مخرجات التعلم

الماهية

عنصر مهم يهتم بجوهر عملية التعليم والتعلم، ويسعى الى التقييم العادل لاداء الطلبة و التأكد من تحقيقهم لمحكات الاداء المطلوبة و توفير التغذية الراجعة التي تسهم في تصويب مسيرة الطالب وتعزيز عملية التعلم.

المكونات / الأساليب

تقويم قياسي Summative Assessment

- متحانات نصف فصلية / امتحانات نهائية - الامتحان الشامل - امتحانات تحقيق متطلبات التخرج - امتحانات ومناقشات شفوية لمشاريع و أبحاث التخرج (Exit Exams, Viva Voce) امتحانات نهائية محوسبة.

تقويم بنائي مستمر Formative Assessment

- واجبات دراسية/ أعمال فصلية/ أنشطة و تطبيقات عملية
- اختبارات/ واجبات ورقية.
- أبحاث، تقارير، حالات دراسية.
- التقويم الصفي الواقعي (أنشطة قبلية أو أنشطة صفية تكوينية.
- ممارسات و تطبيقات عملية للمعارف و المهارات المكتسبة).
- اختبارات قصيرة / واجبات محوسبة.
- ملفات الانجاز و مشاريع التخرج ، رسائل الدراسات العليا.

- التقويم الذاتي للطلاب.
- تقويم الأقران داخل الصف.
- الأنشطة الجماعية (مشاريع / أبحاث مشتركة).

متطلبات جودة الأداء

- الالتزام بلوائح و اجراءات الجامعة الخاصة بالامتحانات و التقويم.
- توفر معلومات كافية للطلبة عن سياسات الجامعة الخاصة بالغش و الانتحال في التقويم.
- أن ترتبط ادوات التقويم بتحقيق مخرجات التعلم والأهداف التعليمية للبرنامج .
- أن تقيس اكتساب الطالب لمخرجات التعلم والمقررات الدراسية وتراعي العدالة بين الطلبة.
- أن تظهر نقاط القوة و نقاط الضعف في اداء الطلبة.
- ان تستخدم أساليب قياس تسمح بتقييم مدى تحقق الأهداف التعليمية عند المتعلم.
- توفر أساليب التقييم والتغذية الراجعة للطلبة بشكل مستمر continuous Feedback
- توفر تغذية أمامية Feedforward لتحسين مخرجات التعلم.
- أن تُستخدم نتائج التقويم لتحسين العملية التعليمية وتطويرها.
- تدريب المشرفين الأكاديميين و المنسقين على أدوات التقويم الحديثة من قبل متخصصين في القياس والتقويم من خلال ورش العمل.

الكيفية / الإجراءات

- ✓ يتم اعداد أدوات القياس ، اختبارات ، واجبات فصلية ، مشاريع ...)
- ✓ تحديد مخرجات التعلم بشكل إجرائي ودقيق وفق التصنيف المحدد.
- ✓ تصنيف مخرجات التعلم المعتمدة لكل مقرر دراسي .
- ✓ اعداد مصفوفة التطابق لتحديد النتائج المقصودة في الاختبار النصفى والاختبار النهائى والواجبات الدراسية والمشاريع.
- ✓ التأكد من ان النتائج قد حققت في أدوات القياس.
- ✓ مراعاة التنوع في نوعية الاختبارات (موضوعي ، مقالى، محوسب، تطبيقي عملى، شفهي).
- ✓ مراعاة الموضوعية والشمولية و التوازن في اعداد أدوات التقويم.
- ✓ مراعاة ملائمة أدوات التقويم لكل مقرر وتكاملها و ترابطها مع بعضها البعض.
- ✓ توفير مخطط واضح للتقويم لكل مقرر دراسي.
- ✓ أن تحتوي على معلومات و اذحة للطلبة عن متطلبات التقويم و الإجراءات ذات الصلة.
- ✓ توفير معلومات كافية للطلبة عن متطلبات النزاهة و الأمانة الأكاديمية الخاصة بوسائل التقويم المختلفة.
- ✓ اعداد موجبات التصحيح لكل وسائل التقويم وادواته.
- ✓ اعتماد الامتحانات و الواجبات من قبل الممتحنين الخارجيين.
- ✓ ارسال الواجبات الدراسية و الاختبارات في الاوقات المحددة.
- ✓ اعتماد آليات للتدقيق ومراجعة الدرجات و تطبيق اجراءات التعديل الداخلى.
- ✓ مراجعة عينات من أوراق الامتحانات و الواجبات الدراسية من قبل الممتحنين الخارجيين للتأكد من عدالة التصحيح و الاتساق في توزيع الدرجات.
- ✓ تبادل الخبرات والأفكار التطويرية من خلال لجان الامتحانات المتخصصة.
- ✓ توفير أساليب للقياس و التقويم للتحصيل العلمى و مدى تحقق مخرجات التعلم و ذلك حسب المحكات و الإجراءات المعيارية مع جمع الاحصائيات الخاصة بذلك ونشر التقارير و النتائج في كل فصل دراسي.
- ✓ التصحيح الجاعي وفق الضوابط المحددة للإمتحانات .



AOU

الجامعة العربية المفتوحة
Arab Open University